

圈养豪猪感染蛲虫的调查报告

王荣琼¹ 刘永张² 邹丰才^{3*} 彭洁¹ 霍海龙¹

1. 云南农业职业技术学院, 昆明 650212; 2. 云南省昆明动物园, 昆明 650021;

3. 云南农业大学动物科学技术学院, 昆明 650201

摘要 昆明动物园圈养条件下的豪猪多次出现新鲜粪便中混杂有一种细小、乳白色的虫体, 经初步鉴定为蛲虫。采用饱和盐水漂浮法和麦克玛斯特氏计数法对昆明动物园的豪猪进行了该虫感染情况的调查, 结果表明, 在圈养情况下豪猪感染蛲虫的情况非常严重, 并且豪猪的饲养环境是造成蛲虫感染的重要原因之一。

关键词 豪猪; 蛲虫; 漂浮法; 调查报告

蛲虫属尖尾目、尖尾科, 呈世界性分布, 常大量寄生于兔、鼠、人等的盲肠和结肠, 豪猪较少见。昆明动物园有多年饲养展出云南豪猪的历史, 目前圈养的 12 头云南豪猪, 均为人工繁殖、驯养。2016 年 3 月以来, 圈养条件下的豪猪, 多次出现新鲜粪便中混杂有一种细小、乳白色的未知虫体, 初步鉴定为蛲虫。豪猪蛲虫病可造成幼年的豪猪生长缓慢, 发育不良, 消瘦; 成年豪猪繁殖力下降。感染前母猪 1 胎生 2 头仔猪, 感染后 1 胎 1 头。

为了进一步了解昆明动物园圈养豪猪蛲虫的感染情况, 于 2016 年 6~7 月对昆明动物园圈养豪猪进行了粪检蛲虫感染的调查。

1 材料与方法

1) 材料。分别于 2016 年 6 月 20 日和 7 月 11 日从昆明动物园豪猪饲养区采集新鲜粪便 20~30 g/头, 置于保鲜袋中, 带回实验室, 置 4℃ 冰箱保存、待检。

2) 检查方法。用饱和食盐水漂浮法收集虫卵进行镜检鉴定, 按麦克玛斯特氏计数法计数每克粪便虫卵数 (EPG)^[1]。

2 结果

经观察每份粪便均发现蛲虫卵, 虫卵壳薄, 一边平直, 一边圆凸。直径为 75~90 μm。随粪便排

出的虫体雄虫长 14~16 mm, 雌虫长 18~19 mm, 见图 1~2。具体感染情况见表 1。

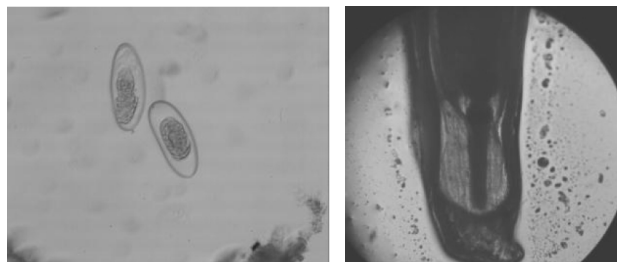


图 1 漂浮法中的蛲虫卵 图 2 粪便中的新鲜虫体
表 1 昆明动物园豪猪蛲虫感染情况

类别(时间)	检查数/头	感染数/头	感染率/%	感染强度(EPG)/(个/g)
豪猪(6月)	12	12	100	656(324~860)
豪猪(7月)	12	12	100	702(352~873)

3 讨论

1) 蛲虫的生活史比较简单, 属直接型。雌虫产卵, 虫卵随粪便排出体外, 在适宜条件下发育到感染性阶段^[2-4]。豪猪摄食了感染性虫卵后, 幼虫在大肠发育成熟。因此可以设想昆明动物园里在圈养条件下, 作为观赏展出的豪猪, 工作人员提供的食物事先都已经过清洗、浸泡等处理, 通过饲料感染的机率很小。动物笼舍地面每天清洗、清扫, 重复感染的机率也很低。豪猪之所以会感染上蛲虫, 极有可

收稿日期: 2016-09-07

基金项目: 云南省教育厅科学研究基金项目(2016ZZX257)

* 通讯作者

王荣琼, 女, 1978 年生, 硕士, 副教授。

哺乳仔猪附红细胞体病的诊治

杨元青 黄继荣

江苏省泰州市姜堰区种猪场,江苏泰州 225500

摘要 猪附红细胞体病是由附红细胞体引起的,以急性黄疸性贫血和发热为特征的常见传染病。本文介绍了 1 例哺乳仔猪附红细胞体病的发病情况、临床症状、剖检变化及实验室诊断,经采取防治措施,治疗效果良好。

关键词 哺乳仔猪;附红细胞体病;诊断;防治

猪附红细胞体病是一种常见的、多发性的传染病,以急性黄疸性贫血和发热为特征,经研究证明该病的病原为附红细胞体。近些年来猪附红细胞体病有日趋严重的趋势,许多猪场因此而遭受到惨重的损失。该病在不同的猪群中均可能发生,但在仔猪群和生长肥育猪群中的发病率和死亡率较高,母猪有时感染情况也很严重。笔者遇到 1 例哺乳仔猪附红细胞体病,经过实地考察、畜主质询、取样检验,结合养猪专业户实际情况,采取了相应的治疗方法。治疗一段时间后,养猪专业户反映治疗效果比较好。现将该病的诊断、治疗与防治情况总结如下。

1 发病情况

2016 年 7 月 16 日,姜堰市桥头镇张某猪场内,饲养员发现几头哺乳仔猪食欲下降或不食,呻吟不止,精神状态很差,有的发高烧,皮肤发红,在腹部皮下有出血点。在发病后期哺乳仔猪出现死亡,张某遂前来求诊。

收稿日期:2016-10-07

杨元青,男,1973 年生,硕士,高级畜牧师,研究方向:地方猪的保护、开发与利用。

能是游客投喂食物的行为比较普遍,通过人感染到的。

2)初查结果显示,豪猪的蛲虫感染率比较高,为 100%,平均感染强度(EPG)为 679 个/g。虽然豪猪饲养区有明显标示,禁止游客向动物投喂食物,可还是难以杜绝这种现象的发生。建议昆明动物园的兽医对所饲养的豪猪进行定期驱虫,并对驱虫期间所排出的粪便进行无害化处理,笼舍周边环境亦进行定期消毒,尽可能地做好豪猪蛲虫的防治工

2 临床症状

哺乳仔猪发病后皮肤呈现潮红色,精神状态很差,不活泼,吸乳时间减少或基本不吸乳;体内温度升高到 40 ℃以上,发抖打堆;眼结膜皮肤呈现出苍白色或黄染,外部表现为贫血;仔猪腹泻严重,排泄深黄色的粪便,带有比较浓的腥臭味;发病严重的仔猪呼吸比较困难,咳嗽气喘;大部分哺乳仔猪临死前四肢划地或抽搐,有的角弓反张。

3 剖检变化

死亡仔猪检查后发现贫血,裸露皮肤及黏膜呈现出苍白色。解剖检查发现血液比较稀薄,颜色惨淡,不容易凝集,并且全身各个部位出现黄疸;皮下脂肪的颜色为黄色,或者呈现为苍白色。肝脏也出现病变,肿大,颜色为黄棕色,表面部分坏死,出现黄色条纹状;脾脏肿胀变大变柔软,质地结构模糊不清,边缘出现较多的红色结节,形成锯齿状,呈暗

作,保护豪猪。

参 考 文 献

[1] 李树荣.兽医寄生虫学实验指导[M].昆明:云南农业大学印刷厂,2003.

[2] 汪明.兽医寄生虫学[M].北京:中国农业出版社,2002.

[3] 孔繁瑶.家畜寄生虫学[M].北京:中国农业出版社,1997.

[4] 梁冬莹,华育平,赵广英.半散养和圈养东北虎群狮弓蛔虫感染调查及综合防治[J].现代生物医学进展,2007,7(1):28-31.