

# 1 起保育肉猪毛首线虫病的诊治

李 丹

广西壮族自治区柳州市动物疫病预防控制中心, 广西柳州 545006

**摘要** 猪毛首线虫病是一种寄生虫病, 主要危害幼猪, 严重感染时, 可引起大批死亡。本文介绍 1 起体重平均在 30 kg 左右的保育肉猪感染毛首线虫病的发病情况、病理剖检、实验室检查、诊断和治疗方法。

**关键词** 肉猪; 毛首线虫病; 诊断; 治疗

猪毛首线虫病是毛首线虫寄生于猪的大肠(盲肠)所引起的一种线虫病, 主要危害幼猪, 严重感染时, 可引起大批死亡。2015 年 8 月, 在广西柳州市郊区发生 1 起体重平均在 30 kg 左右的保育肉猪感染病例, 现将诊治情况报告如下。

## 1 发病情况

广西柳州市古亭山某养猪场饲养了 600 头体重平均在 30 kg 的保育肉猪, 从 2015 年 8 月中旬起陆续有保育肉猪出现精神不振, 食欲减退, 日渐消瘦, 被毛粗乱, 且伴有腹泻。发病猪与日俱增, 病情严重的出现死亡, 该场主曾多次使用抗生素、磺胺类药物治疗均无效。故联系柳州市动物疫病预防控制中心帮其诊治, 至此已有 60 多头保育肉猪死亡, 死亡率为 10% 左右。经了解, 该发病猪群均已经免疫过猪瘟、猪蓝耳病、猪伪狂犬等疫苗。

## 2 临床症状

病猪主要表现为食欲减退、贫血、消瘦和腹泻, 粪便呈黄白色或咖啡色, 病情严重的有时夹有红色的血丝或呈棕色的血便。行走无力、摇摆, 喜伏卧圈角, 体温 40.5 ~ 41.5 °C。病程多为 7 ~ 15 d, 呈慢性经过, 最后因呼吸困难、脱水, 体温降至常温以下, 极度衰弱而死。

## 3 病理剖检

现场剖检 2 头病死保育肉猪。尸体外观消瘦, 贫血, 可视黏膜发白, 被毛粗乱, 污秽不洁。病变主要表现在盲肠和结肠黏膜上布满乳白色细针样虫体(图 1), 虫体长 20 ~ 50 mm 左右, 数目极多, 不计其数。虫体一端粗短, 另一端细长, 呈鞭状, 虫体前端深深钻入肠黏膜内, 造成盲肠、结肠黏膜卡他性炎症。眼观肠黏膜充血、肿胀, 表面覆有大量灰黄色黏液, 大量乳白鞭虫混在黏液中或叮着于肠黏膜。严重感染的肠黏膜呈现出出血性炎症、水肿及坏死症状。

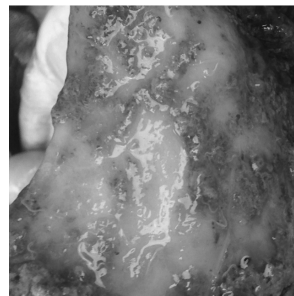


图 1 结肠黏膜上布满乳白色虫体

## 4 实验室检验

用镊子摘取盲肠内的虫体置于生理盐水中清洗, 置于载玻片上, 用显微镜观察, 虫体呈乳白色, 体前部呈细长线状, 约占虫体全长的 2/3; 体后部较

收稿日期: 2016-01-13

李 丹, 女, 1980 年生, 兽医师。

采取豆禾草混播。饲喂前一般要将草料切短, 便于牛的采食与消化。

总之, 饲草是发展养牛业的基础, 是牛最主要

的饲料, 科学地认识饲料的种类并合理地使用, 对于维持牛的健康和养牛业的健康发展是非常重要的。

# 猪伪狂犬病的诊治

赵宝国

辽宁省兴城市东辛庄动物卫生监督所, 辽宁兴城 125113

**摘要** 猪伪狂犬病是一种由病毒引起的急性传染病, 本病在世界范围内都有分布, 我国大多数猪场均发生过本病, 对养猪业造成的经济损失较大。目前, 控制本病一般是预防为主, 通过科学的防疫和平时管理的有效措施, 才能最大限度地减少此病的发生, 降低损失, 才能促进养猪业的健康和稳定发展。

**关键词** 猪; 伪狂犬病; 诊治

猪伪狂犬病是一种由病毒引起的猪和多种动物共患的急性传染病, 本病在世界范围内都有分布, 我国大多数猪场均有本病的发生, 我国规定为二类动物疫病。本病对养猪业造成的经济损失较大, 现就本病的病原体、发病特点、临床症状及剖检变化, 防治方法介绍如下。

## 1 病原体

本病的病原体为伪狂犬病毒, 属于疱疹病毒

收稿日期: 2016-02-01

赵宝国, 男, 1963 年生, 助理兽医师。

粗短, 同时, 取病猪粪便少许, 用涂片镜检, 见有大量细小、呈棕黄色、壳厚的虫卵。

## 5 诊断

根据病猪的发病情况、临床症状、剖检特征, 结合实验室检验, 可以诊断该场猪患了猪毛首线虫病。

## 6 治疗

在加强饲养管理和定期做好圈舍卫生消毒工作的同时, 对整个猪群进行驱虫, 用虫维趋 500 g (本品 100 g 内含伊维菌素 0.2 g、阿苯哒唑 10 g) 拌料 500 kg, 连用 7 d, 间隔 14 d 后再用药 7 d, 对不食者则逐头灌服。病情严重的猪同时肌肉注射左旋咪唑 1 次, 每千克体重 7.5 mg。经过几天药物治疗后回访, 猪群普遍精神好转, 食欲增加, 排粪正常, 原患病猪逐渐恢复正常。2 周后复检未见新发病例, 猪粪未检出毛首线虫卵。

科, 疱疹病毒属, 病毒粒子为圆形, 抵抗力较强, 在 70 ℃ 下经过 5 min, 100 ℃ 经过 1 min 才能将其灭活, 2% 氢氧化钠溶液可迅速使其灭活<sup>[1]</sup>。病毒对乙醚、氯仿等脂溶剂以及福尔马林和紫外线照射敏感。

## 2 发病特点

本病发病特征为发热、奇痒、脑脊髓炎等症状。牛、羊、犬等多种家畜和野生动物都可以被感染, 以猪感染最为普遍, 病猪和带毒猪是主要的传染源,

## 7 讨论

1) 一般来说猪毛首线虫主要的感染对象为幼猪, 以至于在保育肉猪群发病时, 畜主根本不考虑寄生虫病感染, 而误诊为猪瘟、猪蓝耳、猪痢疾等病, 多次使用抗生素、磺胺类药物治疗均无效后, 再加上死了 60 多头保育肉猪, 才开始寻查病因。通过对猪场的流行病学调查发现, 绝大多数养殖户常常只重视猪重大动物疫病和常见细菌病的防控, 极少关注寄生虫感染引起的疾病。这一病例说明畜主不仅要重视病毒和细菌病的发生, 还要重视寄生虫病带来的危害。

2) 该养殖场地处低洼、环境潮湿、恶劣, 有利于寄生虫发育和存活, 因此, 平时要保持环境卫生, 定期给猪舍清洗消毒; 粪便要勤清扫并发酵进行无害化处理; 同时制定 1 年至少 2 次的驱虫保健计划; 若从外地引进猪时, 应进行寄生虫病的检查, 确定无寄生虫病时方可放入猪舍。另外, 加强饲养管理, 提高猪体的抵抗力也是预防寄生虫病的重要措施。